

Comment se déroule un atelier ?

1. Introduction / rappel du cadre des échanges (information utile partageable, principes régulateurs, légende du « Sociogénogramme »*)
2. Tour de présentation des participants
3. Présentation de la situation par le ou les professionnels qui a sollicité l'atelier
4. Le « Sociogénogramme »* est initié par un animateur, il permet l'émergence de questions au fil du récit. L'ensemble des participants échantent sur le contexte, les ressources, les besoins, les pistes
5. Durant ces échanges, si possible une personne prend des notes pour réaliser le compte-rendu qui servira de base pour les retours aux membres de la famille
6. A la fin de la séance : prise en photo du « Sociogénogramme »* qui sera remis aux membres de la famille

Dans les jours qui suivent :

- S'il y a compte-rendu, il est relu et validé par l'ensemble des personnes présentes à l'atelier, avec une priorité aux membres de la famille s'ils étaient présents
- Le professionnel de proximité reprend contact avec les membres de la famille pour lui faire retour des échanges et pistes avec à l'appui le « Sociogénogramme »*

Comment mettre en place un atelier ?

Sur la base d'un calendrier de dates d'ateliers communiqué sur la plaquette (voir les [Rencontres Partenariales](#)) et en s'adressant à un des animateurs :

- clotilde.bourret@ac-clermont.fr
- s.feraud-ha-pham@itinova.org

NB : Les animateurs aident à la rédaction des courriers, identifient le lieu et facilitent l'envoi des invitations.

Les Ateliers de l'Analyse en Regards Croisés

Qu'est-ce que c'est ?

Les Ateliers de l'analyse en regards croisés sont un espace de partage pour croiser les regards à partir d'une situation complexe en lien avec la Formation/Action au Travail Thérapeutique de Réseau.

Ils proposent une méthodologie de travail en réseau permettant de :

- Schématiser et rendre visibles les ressources mobilisées par les membres de la famille et ce qui a déjà été tenté ou mis en place
- Reconnaître aux membres de la famille sa capacité à activer un réseau par son parcours
- Valoriser ce que chaque professionnel et intervenant apporte dans la situation

Pour quel type de situation ?

Les ateliers de l'analyse en regards croisés sont des temps d'échanges dédiés aux situations complexes, notamment celles repérées par les professionnels l'Education Nationale en faveur d'inclusion réussite. Ils peuvent être mis en place lorsque :

- Un parent est « soucieux de l'un des siens »
- Un professionnel :
 - ✓ S'interroge sur la situation d'un enfant
 - ✓ Ne sait plus comment avancer, se sent déconcerté par une situation familiale
 - ✓ A besoin d'un appui extérieur pour échanger avec d'autres professionnels

Qui peut solliciter un atelier de l'ARC ?

Tout professionnel, parent ou personne en situation de vulnérabilité qui a besoin d'échanger sur une situation (exemple : enfant en ULIS, adolescent en risque de rupture d'accompagnement, une famille en situation de fragilité socio-éducative, situation avec mesure AEMO ...)

Qu'est-ce que cela peut apporter ?

Les ateliers de l'analyse regards croisés utilisent une méthode innovante, basée sur l'outil du « **Sociogénogramme** »* et ses principes régulateurs¹ : il s'agit d'une représentation graphique des acteurs mis au travail par les membres d'une famille en détresses multiples (professionnels, associations et institutions de l'enseignement, de l'éducation, du lien et du travail social, de la santé, de la culture, de la sécurité, etc).

Avec cette méthode, l'atelier vise à :

- « Déplier » la situation, croiser les regards avec l'appui d'un tiers formé à l'analyse systémique et à la thérapie contextuelle
- Identifier, valoriser ce qui est déjà à l'œuvre
- Faire émerger des ressources et faciliter la mise en place de pistes de travail au service des accompagnements déjà engagés et des relais potentiels vers des partenaires



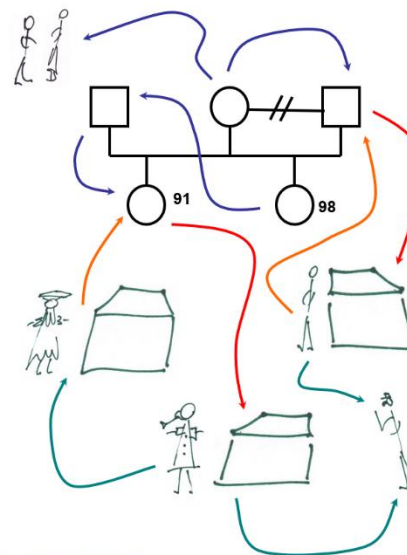
Un de nos outils : le « Sociogénogramme »*

Issu du Travail Thérapeutique de Réseau un outil de coordination des systèmes pour des évaluations multidimensionnelles et des diagnostics différenciés.

Noir : Ceux qui vivent ensemble

Noir : Autres personnes qui partagent la vie collective

Vert : Ceux qui travaillent ensemble



Flèches bleues : entre ceux qui vivent ensemble

Flèches oranges : de ceux qui travaillent ensemble vers ceux qui vivent ensemble

Flèches rouges : de ceux qui vivent ensemble vers ceux qui travaillent ensemble

Flèches vertes : entre ceux qui travaillent ensemble

* termes protégé à l'EUIPO (n°009122326)



Cinq «expressions concertatives» standard utilisées :

“Parlons comme si les membres de la famille, ou toute autre personne absente, étaient présents”.

“Que ne voulez-vous pas que l'on dise de vous, mais surtout que voulez-vous que l'on dise de vous ?”

“Venez avec toutes les personnes dont vous jugez la présence utile”.

“Vous, professionnels avertis, intrus potentiels, vous êtes de plein droit autorisés à participer aux « Cliniques de Concertation » en cours : il suffit de vous annoncer et de respecter ce qui figure sur le calendrier.”*

“ Nous vous remercions de venir nous apprendre une partie de notre métier que nous connaissons mal, celle qui nous demande de travailler ensemble”.

LEMAIRE J.-M., DESPRET V. et VITTONÉ E.

Clinique de Concertation et Système : à la recherche d'un cadre ouvert et rigoureux. Génération, Paris, mars 2003, n°28, pp. 23-26

* termes protégés à l'EUIPO (n°009122326 et 009122318)

Quelle place pour les personnes en situation de détresses ?

Les membres de la famille ont toute leur place dans ce temps d'échanges pour participer à la construction des feuilles de route d'accompagnements qui les concerne directement : ils peuvent être présents à la rencontre.

Si ce n'est pas le cas, ils sont informés de la tenue de cet atelier et leur accord est si possible recueilli.

A l'issue de l'atelier, la personne qui l'a sollicité revient vers les membres de la famille pour lui faire part des échanges avec, à l'appui, les traces écrites de l'atelier (« Sociogénogramme »*, Compte Rendu, ...).

